

基隆市公共汽車管理處

統計通報

民國 111 年 6 月

110 年 COVID-19 新冠肺炎對基隆市公車處營運影響

壹、前言：

嚴重特殊傳染性肺炎 109 年 2 月 11 日 WHO 正式將此新興疾病命名為 COVID-19(新冠肺炎)，疫情爆發初期，由於各國疏於防範，以致在短時間內即造成全球大流行，臺灣對新興疾病高度警覺，自第一例 COVID-19 病例開始至 110 年(以下稱同年) 4 月止，臺灣的疫情一直獲得良好控制，確診病例以境外移入病例為主，相對其他國家，臺灣疫情較輕微，隨之臺灣的本土疫情出現重大轉折，中央流行疫情指揮中心於同年 5 月 19 日宣布因臺灣本土 COVID-19 疫情持續嚴峻，將第三級防疫警戒範圍擴大至全國，後於宣布全國第三級警戒陸續延長至同年 7 月 26 日，隨之疫情趨緩經評估後宣布同年 7 月 27 日起，將全國第三級警戒調降至第二級警戒並多次延長至同年年底。

貳、營運概況：

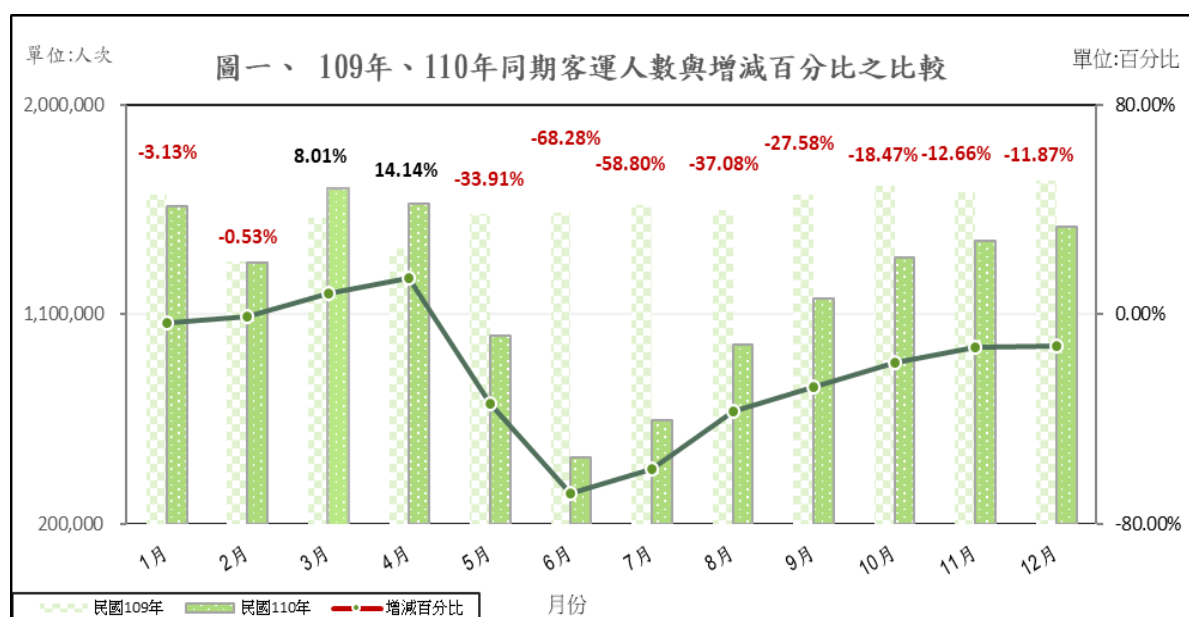
基隆市公車處(以下簡稱本處)110 年客運人數 14,625,401 人次，比 109 年的 18,584,462 人次，減少 3,959,061 人次，減少率為

21.30%，其中 110 年 5 到 8 月較 109 年同期的客運人數減少，分別為 518,574 人次、1,047,663 人次、923,374 人次及 573,365 人次，其減少原因自 110 年 5 月起 COVID-19 疫情日趨嚴重，大大減少民眾出門搭車意願，加上通勤及旅遊人數大幅減少，造成客運收入大幅縮水(詳如表一及圖一)。

表一、109 年、110 年客運人數同期之比較

月份\年別	民國 109 年	民國 110 年	客運人數增減數	增減百分比
1月	1,613,184	1,562,676	-50,508	-3.13%
2月	1,326,924	1,319,924	-7,000	-0.53%
3月	1,515,598	1,637,027	121,429	8.01%
4月	1,380,879	1,576,082	195,203	14.14%
5月	1,529,394	1,010,820	-518,574	-33.91%
6月	1,534,438	486,775	-1,047,663	-68.28%
7月	1,570,432	647,085	-923,347	-58.80%
8月	1,546,151	972,786	-573,365	-37.08%
9月	1,615,965	1,170,270	-445,695	-27.58%
10月	1,650,893	1,345,953	-304,940	-18.47%
11月	1,623,382	1,417,858	-205,524	-12.66%
12月	1,677,222	1,478,145	-199,077	-11.87%
合計	18,584,462	14,625,401	-3,959,061	-21.30%

資料來源：基隆市公共汽車管理處營運室



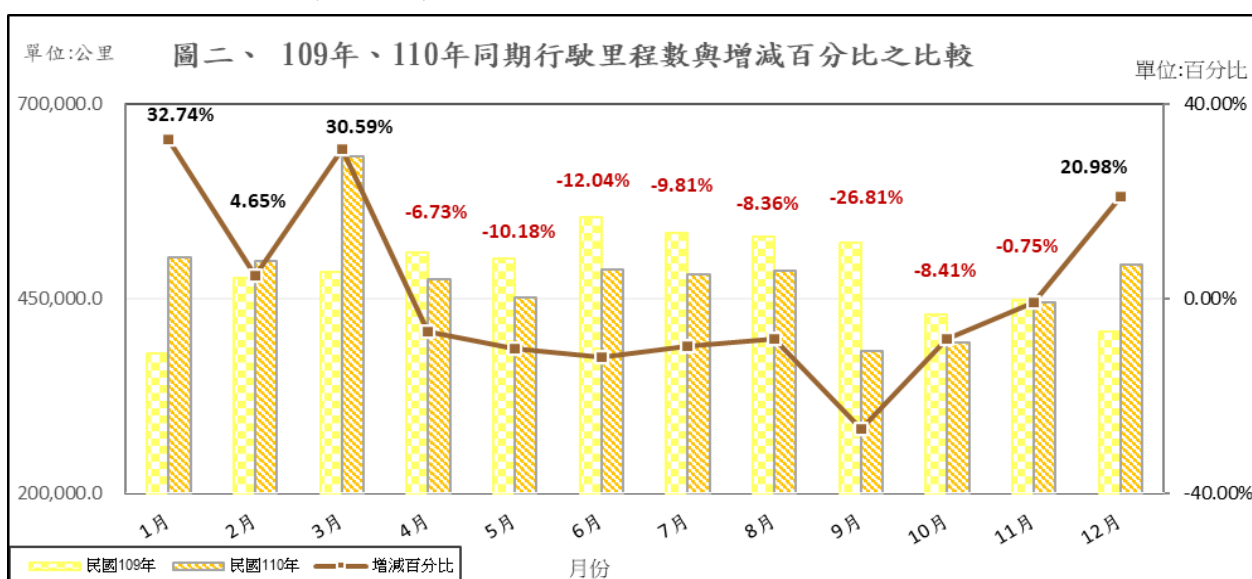
資料來源：基隆市公共汽車管理會計室

本處 110 年行駛里程數 5,726,418.7 公里，比 109 年的 5,774,629.8 公里，減少 48,211.1 公里，減少率為 0.83%，其中 110 年 5 到 8 月較 109 年同期的行駛里程數減少，分別為 51,065.8 公里、66,673.5 公里、52,318.2 公里及 44,283.6 公里，其減少原因本處 110 年 5 月 31 日實施減班措施來因應營運損失，本處因屬交通事業單位為提供市民之大眾運輸服務，基於服務運輸市民之宗旨，又於 110 年 9 月 1 日起恢復正常班次（詳如表二及圖二）。

表二、109 年、110 年同期行駛里程數之比較

月份\年別	民國 109 年	民國 110 年	行駛里程數增減數	增減百分比
1月	378,995.3	503,078.5	124,083.2	32.74%
2月	475,640.6	497,764.5	22,123.9	4.65%
3月	484,579.7	632,809.9	148,230.2	30.59%
4月	509,450.2	475,153.2	-34,297.0	-6.73%
5月	501,735.8	450,670.0	-51,065.8	-10.18%
6月	553,988.6	487,315.1	-66,673.5	-12.04%
7月	533,426.7	481,108.5	-52,318.2	-9.81%
8月	529,835.5	485,551.9	-44,283.6	-8.36%
9月	522,109.3	382,121.6	-139,987.7	-26.81%
10月	429,409.8	393,287.2	-36,122.6	-8.41%
11月	448,114.3	444,762.5	-3,351.8	-0.75%
12月	407,344.0	492,795.8	85,451.8	20.98%
合計	5,774,629.8	5,726,418.7	-48,211.1	-0.83%

資料來源：基隆市公共汽車管理處營運室



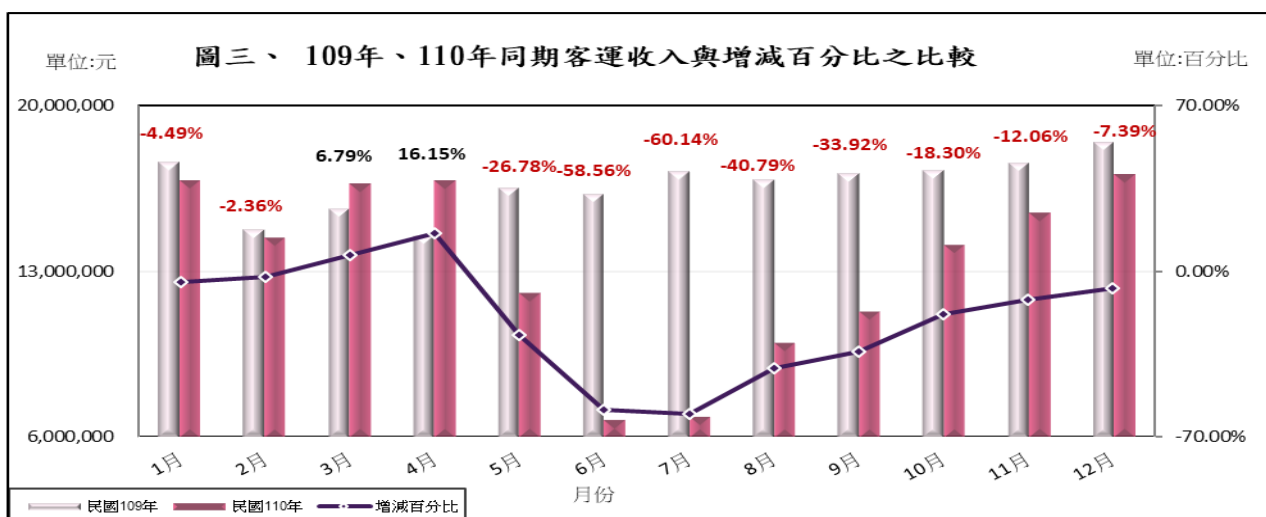
資料來源：基隆市公共汽車管理會計室

本處 110 年客運收入 158,544,574 元，比 109 年的 199,932,852 元，減少 41,388,278 元，減少率為 20.70%，其中 110 年 5 到 8 月較 109 年同期的客運收入減少，分別為 4,431,556 元、9,521,154 元、10,356,578 元及 6,887,977 元，其減少原因 110 年 7、8 月適逢暑假期間學生停課以及 COVID-19 疫情嚴重人們減少出遠門，以致本處 110 年較 109 年客運收入衰退 20.70%，資金缺口隨之擴大(詳如表三及圖三)。

表三、109 年、110 年同期客運收入之比較

月份\年別	民國 109 年	民國 110 年	客運收入增減數	增減百分比
1月	17,621,010	16,829,897	-791,113	-4.49%
2月	14,779,559	14,430,360	-349,199	-2.36%
3月	15,657,029	16,720,279	1,063,250	6.79%
4月	14,513,024	16,857,181	2,344,157	16.15%
5月	16,546,942	12,115,386	-4,431,556	-26.78%
6月	16,259,474	6,738,320	-9,521,154	-58.56%
7月	17,221,407	6,864,829	-10,356,578	-60.14%
8月	16,884,903	9,996,926	-6,887,977	-40.79%
9月	17,138,201	11,325,612	-5,812,589	-33.92%
10月	17,279,111	14,117,782	-3,161,329	-18.30%
11月	17,583,797	15,462,451	-2,121,346	-12.06%
12月	18,448,395	17,085,551	-1,362,844	-7.39%
合計	199,932,852.0	158,544,574.0	-41,388,278	-20.70%

資料來源：基隆市公共汽車管理處營運室



資料來源：基隆市公共汽車管理會計室

參、總結：

全球110年受到COVID-19疫情影響，大眾運輸交通工具需求持續下降，本處車輛老舊，原物料零件上漲，維護頻率日增，國際油價回升，多重營運成本上升，票價凍漲，政府補貼未達水位，致本處營運嚴重虧損，實非本身努力所能控制。然本處肩負公共運輸安全及便利之責，在疫情艱難條件經營下盼能與市府同舟共濟持續服務市民。